

**东方创新科技混合型证券投资基金**  
**招募说明书（更新）摘要**  
**（2016 年第 1 号）**

**基金管理人：东方基金管理有限责任公司**

**基金托管人：中国建设银行股份有限公司**

## 重要提示

东方创新科技混合型证券投资基金(以下简称“本基金”)根据2015年7月7日中国证券监督管理委员会(以下简称“中国证监会”)《关于准予东方创新科技混合型证券投资基金注册的批复》(证监许可[2015]1533号)准予募集注册。本基金基金合同于2015年9月8日正式生效。

东方基金管理有限责任公司(以下简称“本基金管理人”)保证《东方创新科技混合型证券投资基金招募说明书》(以下简称“招募说明书”或“本招募说明书”)的内容真实、准确、完整。本招募说明书经中国证监会注册,但中国证监会对本基金募集的注册,并不表明其对本基金的价值和收益作出实质性判断或保证,也不表明投资于本基金没有风险。中国证监会不对基金的投资价值及市场前景等作出实质性判断或者保证。

投资有风险,投资人认购(或申购)基金时应认真阅读本招募说明书。基金的过往业绩并不预示其未来表现。基金管理人管理的其他基金的业绩并不构成本基金业绩表现的保证。

基金管理人依照恪尽职守、诚实信用、谨慎勤勉的原则管理和运用基金财产,但不保证投资本基金一定盈利,也不保证最低收益。

本基金投资于证券市场,基金净值会因为证券市场波动等因素产生波动,投资者在投资本基金前,请认真阅读本招募说明书和基金合同等信息披露文件,自主判断基金的投资价值,自主做出投资决策,全面认识本基金产品的风险收益特征和产品特性,充分考虑自身的风险承受能力,理性判断市场,对认购(或申购)基金的意愿、时机、数量等投资行为作出独立决策,获得基金投资收益,亦承担基金投资中出现的各类风险。投资本基金可能遇到的风险包括:证券市场整体环境引发的系统性风险,个别证券特有的非系统性风险,大量赎回或暴跌导致的流动性风险,基金投资过程中产生的操作风险,因交收违约和投资债券引发的信用风险,基金投资对象与投资策略引致的特有风险,等等。

本基金为混合型基金,属于证券投资基金中风险水平中等的基金品种,其预期风险和预期收益水平高于货币市场基金、债券基金,低于股票型基金。

基金管理人提醒投资人基金投资的“买者自负”原则,在投资人作出投资决策后,基金运营状况与基金净值变化引致的投资风险,由投资人自行负责。

有关财务数据和净值表现截止日为2015年12月31日(财务数据未经审计),  
如无其他特别说明,本招募说明书其他所载内容截止日为2016年3月8日。

## 一、基金合同生效日期

2015年9月8日

## 二、基金管理人

名称：东方基金管理有限责任公司

住所：北京市西城区锦什坊街28号1-4层

办公地址：北京市西城区锦什坊街28号1-4层

邮政编码：100033

法定代表人：崔伟

成立时间：2004年6月11日

组织形式：有限责任公司

注册资本：贰亿元人民币

营业期限：2004年6月11日至2054年6月10日

经营范围：基金募集；基金销售；资产管理；从事境外证券投资管理业务；  
中国证监会许可的其他业务

批准设立机关及批准设立文号：中国证监会证监基金字[2004]80号

联系人：李景岩

电话：010-66295888

股权结构：

| 股东名称            | 出资金额（人民币） | 出资比例 |
|-----------------|-----------|------|
| 东北证券股份有限公司      | 12,800万元  | 64%  |
| 河北省国有资产控股运营有限公司 | 5,400万元   | 27%  |
| 渤海国际信托股份有限公司    | 1,800万元   | 9%   |
| 合计              | 20,000万元  | 100% |

内部组织结构：

股东会是公司的最高权力机构，下设董事会和监事会，董事会下设合规与风险控制委员会、薪酬与考核委员会；公司组织管理实行董事会领导下的总经理负责制，下设风险控制委员会、投资决策委员会、IT治理委员会、产品委员会和权益投资部、固定收益部、量化投资部、专户投资部、产品开发部、销售部、市场

部、电子商务部、运营部、信息技术部、财务部、人力资源部、综合管理部、董事会办公室、风险管理部、监察稽核部十六个职能部门及上海分公司、北京分公司、广州分公司；公司设督察长，分管风险管理部、监察稽核部，负责组织指导公司的风险管理和监察稽核工作。

## (二) 基金管理人主要人员情况

### 1、董事会成员

崔伟先生，董事长，经济学博士。历任中国人民银行副主任科员、主任科员、副处级秘书，中国证监会党组秘书、秘书处副处长、处长，中国人民银行东莞中心支行副行长、党委委员，中国人民银行汕头中心支行行长、党委书记兼国家外汇管理局汕头中心支局局长，中国证监会海南监管局副局长兼党委委员、局长兼党委书记，中国证监会协调部副主任兼中国证监会投资者教育办公室召集人；现任东方基金管理有限责任公司董事长，兼任东北证券股份有限公司副董事长、吉林大学商学院教师、中国证券投资基金业协会理事、东方汇智资产管理有限公司董事长。

张兴志先生，董事，硕士，研究员。历任吉林省经济体制改革委员会宏观处处长，吉林省体改委产业与市场处处长，吉林亚泰（集团）股份有限公司总裁助理、副总裁，东北证券有限责任公司副总裁，东证融达投资有限公司董事、副总经理；现任东北证券股份有限公司副总裁、纪委书记，兼任吉林省证券业协会监事长。

何俊岩先生，董事，硕士，高级会计师、中国注册会计师、中国注册资产评估师，吉林省五一劳动奖章获得者。历任吉林省五金矿产进出口公司计划财务部财务科长，东北证券有限责任公司计划财务部总经理、客户资产管理总部总经理，福建凤竹纺织科技股份有限公司财务总监，东北证券有限责任公司财务部负责人、财务总监，东北证券股份有限公司副总裁兼财务总监，东方基金管理有限责任公司监事会主席；现任东北证券股份有限公司总裁、董事，兼任吉林省总会计师协会副会长，吉林省证券业协会副会长，渤海期货股份有限公司董事。

郭兴哲先生，董事，硕士，高级经济师。历任唐山钢铁公司技术员、调度，河北省委科教部干部，河北省经济体制改革委员会干部，河北省体改委证管办副主任，河北省证券委员会国内业务处处长、综合处处长，中国证监会石家庄特派

员办公室综合处调研员，河北证券有限责任公司总裁、顾问；现任河北省国有资产控股运营有限公司副总裁、党委书记，兼任河北国控化工有限公司党委书记、董事长；河北卓城企业管理服务有限公司董事、总经理。

彭铭巧女士，董事，经济学硕士。历任黑龙江证券有限公司深圳营业部交易员、研究员，特区时空杂志社编辑，国泰君安证券公司海口营业部研究员，海航集团有限公司证券业务部研究室经理，海航集团财务有限公司投资银行部理财主管；现任渤海国际信托股份有限公司投资部总经理，兼任国都证券股份有限公司监事。

金硕先生，独立董事，教授。历任吉林大学总务办公室副主任、副教授、教授，长春税务学院党委书记、院长，长春市政协委员，吉林省政协委员、文教卫生委员会副主任，吉林财经大学党委书记。

陈守东先生，独立董事，经济学博士。历任通化煤矿学院教师，吉林大学数学系教师，吉林大学经济管理学院副教授，吉林大学商学院教授、博士生导师；现任吉林大学数量经济研究中心教授、博士生导师，兼任通化葡萄酒股份有限公司独立董事，中国金融学年会常务理事，吉林省现场统计学会副理事长，吉林省法学会金融法学会副会长及金融法律专家团专家。

刘峰先生，独立董事，大学本科。历任湖北省黄石市律师事务所副主任，海南方圆律师事务所主任；现任上海市锦天城律师事务所高级合伙人，兼任梓昆科技(中国)股份有限公司独立董事，中华全国律师协会律师发展战略研究委员会副主任，金融证券委员会委员，中国国际经济，科技法律学会理事，并被国家食品药品监督管理总局聘为首批餐饮服务食品安全法律组专家。

孙晔伟先生，董事，经济学博士。历任吉林省社会科学院助理研究员，东北证券股份有限公司投资银行部经理，东方基金管理有限责任公司督察长，新华基金管理有限公司总经理助理，安信证券股份有限公司基金公司筹备组副组长，安信基金管理有限责任公司副总经理；现任东方基金管理有限责任公司总经理，兼任东方汇智资产管理有限公司董事。

## 2、监事会成员

赵振兵先生，监事会主席，本科，高级经济师。历任河北华联商厦部门助理、副经理、副总经理，河北省商贸集团经营二公司副总经理，河北省工贸资产经营

有限公司改革发展处副处长, 河北省国有资产控股运营有限公司企业管理部副部长、资产运营部部长; 现任河北省国有资产控股运营有限公司副总裁、河北省国控矿业开发投资有限公司董事。

杨晓燕女士, 监事, 硕士研究生, 高级经济师。曾任职北京银行等金融机构, 20余年金融、证券从业经历; 现任东方基金管理有限责任公司风险管理部总经理。

肖向辉先生, 监事, 本科。曾任职北京市化学工业研究院、中国工商银行总行; 现任东方基金管理有限责任公司运营部副总经理。

### 3、高级管理人员

崔伟先生, 董事长, 简历请参见董事介绍。

孙晔伟先生, 总经理, 简历请参见董事介绍。

刘鸿鹏先生, 副总经理, 兼任北京分公司总经理, 吉林大学行政管理硕士。历任吉林物贸股份有限公司投资顾问, 君安证券有限责任公司长春办事处融资融券专员, 吉林省信托营业部筹建负责人, 新华证券股份有限公司长春同志街营业部副经理、经理, 东北证券股份有限公司杭州营业部经理、营销管理总部副经理、经理。2011年5月加盟本公司, 历任总经理助理兼市场总监和市场部经理。

陈振宇先生, 副总经理, 兼任权益投资部总经理, 华中理工大学经济学硕士。历任大鹏证券有限责任公司证券投资一部经理、深圳深南中路营业部总经理、资产管理部总经理等职, 招商证券股份有限公司深圳福民路营业部总经理, 安信证券股份有限公司资产管理部负责人、证券投资部负责人, 安信基金管理有限责任公司总经理助理兼基金投资部总经理。2014年2月加盟本公司, 曾任特别助理。

秦熠群先生, 副总经理, 中央财经大学经济学博士。历任中央财经大学经济学院副院长、学校分部副主任等职务。2011年7月加盟本公司, 历任董办主任、董秘、总经理助理等职务, 期间曾兼任人力资源部、综合管理部、风险管理部等部门总经理职务。

李景岩先生, 督察长, 硕士研究生, 中国注册会计师。历任东北证券股份有限公司延吉证券营业部财务经理、北京管理总部财务经理。2004年6月加盟本公司, 历任财务主管, 财务部经理, 财务负责人, 综合管理部经理兼人力资源部经理、总经理助理。

#### 4、本基金基金经理

张洪建先生，清华大学物理学博士，7年证券从业经历，曾任银联商务创新业务部专员，平安证券综合研究所TMT行业研究员。2012年5月加盟东方基金管理有限公司，曾任权益投资部电子、传媒、家用电器、电气设备行业研究员，东方核心动力股票型开放式证券投资基金(于2015年7月31日更名为“东方核心动力混合型证券投资基金”)基金经理助理、东方策略成长股票型开放式证券投资基金(于2015年8月7日更名为东方策略成长混合型开放式证券投资基金)基金经理。现任东方策略成长混合型开放式证券投资基金基金经理、东方龙混合型开放式证券投资基金基金经理、东方新思路灵活配置混合型证券投资基金基金经理、东方创新科技混合型证券投资基金基金经理。

#### 5、投资决策委员会成员

陈振宇先生，副总经理，投资决策委员会主任委员，简历请参见其他高级管理人员介绍。

李朴先生，固定收益部总经理、东方双债添利债券型证券投资基金基金经理、东方稳健回报债券型证券投资基金基金经理、东方永润18个月定期开放债券型证券投资基金基金经理，东方赢家保本混合型证券投资基金基金经理、东方稳定增利债券型证券投资基金基金经理，投资决策委员会委员。16年证券从业经历，历任宝钢集团财务有限责任公司投资经理、宝钢集团有限公司投资经理、宝岛(香港)贸易有限公司投资部总经理、华宝信托有限责任公司资管部投资副总监、信诚基金管理有限公司基金经理。2014年2月加盟东方基金管理有限公司，曾任特别顾问。

王丹丹女士，固定收益部副总经理，东方安心收益保本混合型证券投资基金基金经理，投资决策委员会委员。中国人民银行研究生部金融学硕士，10年证券从业经历。2006年6月加盟东方基金管理有限公司，曾任债券研究员、债券交易员、东方金账簿货币市场证券投资基金基金经理助理、东方金账簿货币市场证券投资基金基金经理、东方强化收益债券型证券投资基金基金经理、东方稳健回报债券型证券投资基金基金经理。

刘志刚先生，量化投资部总经理、东方启明量化先锋混合型证券投资基金基金经理、投资决策委员会委员。吉林大学数量经济学博士，8年基金从业经历。



历任工银瑞信基金管理有限公司产品开发部产品开发经理、安信基金管理有限责任公司市场部副总经理兼产品开发总监。2013年5月加盟东方基金管理有限责任公司,曾任指数与量化投资部总经理、专户业务部总经理、产品开发部总经理、投资经理、东方央视财经50指数增强型证券投资基金(自2015年12月3日起转型为东方启明量化先锋混合型证券投资基金)基金经理。

朱晓栋先生,对外经济贸易大学经济学硕士,7年证券从业经历。2009年12月加盟东方基金管理有限责任公司,曾任研究部金融行业、固定收益研究、食品饮料行业、建筑建材行业研究员,东方龙混合型开放式证券投资基金基金经理助理、东方精选混合型开放式证券投资基金基金经理、东方核心动力股票型开放式证券投资基金(于2015年7月31日更名为东方核心动力混合型证券投资基金)基金经理。现任权益投资部总经理助理、投资决策委员会委员、东方利群混合型发起式证券投资基金基金经理、东方安心收益保本混合型证券投资基金基金经理、东方多策略灵活配置混合型证券投资基金基金经理、东方龙混合型开放式证券投资基金基金经理、东方鼎新灵活配置混合型证券投资基金基金经理、东方核心动力混合型证券投资基金基金经理、东方新策略灵活配置混合型证券投资基金基金经理、东方精选混合型开放式证券投资基金基金经理。

6、上述人员之间均不存在近亲属关系

### 三、基金托管人

#### (一) 基本情况

名称:中国建设银行股份有限公司(简称:中国建设银行)

住所:北京市西城区金融大街25号

办公地址:北京市西城区闹市口大街1号院1号楼

法定代表人:王洪章

成立时间:2004年09月17日

组织形式:股份有限公司

注册资本:贰仟伍佰亿壹仟零玖拾柒万柒仟肆佰捌拾陆元整

存续期间:持续经营

基金托管资格批文及文号:中国证监会证监基字[1998]12号

联系人:田青

联系电话：(010)6759 5096

中国建设银行成立于1954年10月，是一家国内领先、国际知名的大型股份制商业银行，总部设在北京。中国建设银行于2005年10月在香港联合交易所挂牌上市(股票代码939)，于2007年9月在上海证券交易所挂牌上市(股票代码601939)。

2015年6月末，本集团资产总额182,192亿元，较上年末增长8.81%；客户贷款和垫款总额101,571亿元，增长7.20%；客户存款总额136,970亿元，增长6.19%。净利润1,322亿元，同比增长0.97%；营业收入3,110亿元，同比增长8.34%，其中，利息净收入同比增长6.31%，手续费及佣金净收入同比增长5.76%。成本收入比23.23%，同比下降0.94个百分点。资本充足率14.70%，处于同业领先地位。

物理与电子渠道协同发展。总行成立了渠道与运营管理部，全面推进渠道整合；营业网点“三综合”建设取得新进展，综合性网点达到1.44万个，综合营销团队达到19,934个、综合柜员占比达到84%，客户可在转型网点享受便捷舒适的“一站式”服务。加快打造电子银行的主渠道建设，有力支持物理渠道的综合化转型，电子银行和自助渠道账务性交易量占比达94.32%，较上年末提高6.29个百分点；个人网上银行客户、企业网上银行客户、手机银行客户分别增长8.19%、10.78%和11.47%；善融商务推出精品移动平台，个人商城手机客户端“建行善融商城”正式上线。

转型重点业务快速发展。2015年6月末，累计承销非金融企业债务融资工具2,374.76亿元，承销金额继续保持同业第一；证券投资基金托管只数和新发基金托管只数均列市场第一，成为首批香港基金内地销售代理人中唯一一家银行代理人；多模式现金池、票据池、银联单位结算卡等战略性产品市场份额不断扩大，现金管理品牌“禹道”的市场影响力持续提升；代理中央财政授权支付业务、代理中央非税收入收缴业务客户数保持同业第一，在同业中首家按照财政部要求实现中央非税收入收缴电子化上线试点。“鑫存管”证券客户保证金第三方存管客户数3,076万户，管理资金总额7,417.41亿元，均为行业第一。

2015年上半年，本集团各方面良好表现，得到市场与业界广泛认可，先后荣获国内外知名机构授予的40多项重要奖项。在英国《银行家》杂志2015年“世界银行1000强排名”中，以一级资本总额继续位列全球第2；在美国《福布斯》杂志

2015年全球上市公司2000强排名中继续位列第2；在美国《财富》杂志2015年世界500强排名第29位，较上年上升9位；荣获美国《环球金融》杂志颁发的“2015年中国最佳银行”奖项；荣获中国银行业协会授予的“年度最具社会责任金融机构奖”和“年度社会责任最佳民生金融奖”两个综合大奖。

中国建设银行总行设投资托管业务部，下设综合处、基金市场处、证券保险资产市场处、理财信托股权市场处、QFII托管处、养老金托管处、清算处、核算处、监督稽核处等9个职能处室，在上海设有投资托管服务上海备份中心，共有员工210余人。自2007年起，托管部连续聘请外部会计师事务所对托管业务进行内部控制审计，并已经成为常规化的内控工作手段。

## (二) 主要人员情况

赵观甫，投资托管业务部总经理，曾先后在中国建设银行郑州市分行、总行信贷部、总行信贷二部、行长办公室工作，并在中国建设银行河北省分行营业部、总行个人银行业务部、总行审计部担任领导职务，长期从事信贷业务、个人银行业务和内部审计等工作，具有丰富的客户服务和业务管理经验。

张军红，投资托管业务部副总经理，曾就职于中国建设银行青岛分行、中国建设银行总行零售业务部、个人银行业务部、行长办公室，长期从事零售业务和个人存款业务管理等工作，具有丰富的客户服务和业务管理经验。

张力铮，投资托管业务部副总经理，曾就职于中国建设银行总行建筑经济部、信贷二部、信贷部、信贷管理部、信贷经营部、公司业务部，并在总行集团客户部和中国建设银行北京市分行担任领导职务，长期从事信贷业务和集团客户业务等工作，具有丰富的客户服务和业务管理经验。

黄秀莲，投资托管业务部副总经理，曾就职于中国建设银行总行会计部，长期从事托管业务管理等工作，具有丰富的客户服务和业务管理经验。

## (三) 基金托管业务经营情况

作为国内首批开办证券投资基金托管业务的商业银行，中国建设银行一直秉持“以客户为中心”的经营理念，不断加强风险管理和内部控制，严格履行托管人的各项职责，切实维护资产持有人的合法权益，为资产委托人提供高质量的托管服务。经过多年稳步发展，中国建设银行托管资产规模不断扩大，托管业务品种不断增加，已形成包括证券投资基金、社保基金、保险资金、基本养老个人账户

户、QFII、企业年金等产品在内的托管业务体系，是目前国内托管业务品种最齐全的商业银行之一。截至2015年末，中国建设银行已托管556只证券投资基金。中国建设银行专业高效的托管服务能力和业务水平，赢得了业内的高度认同。中国建设银行自2009年至今连续五年被国际权威杂志《全球托管人》评为“中国最佳托管银行”。

#### (四) 基金托管人的内部控制制度

##### 1、内部控制目标

作为基金托管人，中国建设银行严格遵守国家有关托管业务的法律法规、行业监管规章和本行内有关管理规定，守法经营、规范运作、严格监察，确保业务的稳健运行，保证基金财产的安全完整，确保有关信息的真实、准确、完整、及时，保护基金份额持有人的合法权益。

##### 2、内部控制组织结构

中国建设银行设有风险与内控管理委员会，负责全行风险管理与内部控制工作，对托管业务风险控制工作进行检查指导。投资托管业务部专门设置了监督稽核处，配备了专职内控监督人员负责托管业务的内控监督工作，具有独立行使监督稽核工作职权和能力。

##### 3、内部控制制度及措施

投资托管业务部具备系统、完善的制度控制体系，建立了管理制度、控制制度、岗位职责、业务操作流程，可以保证托管业务的规范操作和顺利进行；业务人员具备从业资格；业务管理严格实行复核、审核、检查制度，授权工作实行集中控制，业务印章按规程保管、存放、使用，账户资料严格保管，制约机制严格有效；业务操作区专门设置，封闭管理，实施音像监控；业务信息由专职信息披露人负责，防止泄密；业务实现自动化操作，防止人为事故的发生，技术系统完整、独立。

#### (四) 基金托管人对基金管理人运作基金进行监督的方法和程序

##### 1、监督方法

依照《基金法》及其配套法规和基金合同的约定，监督所托管基金的投资运作。利用自行开发的“托管业务综合系统——基金监督子系统”，严格按照现行法律法规以及基金合同规定，对基金管理人运作基金的投资比例、投资范围、投资

组合等情况进行监督,并定期编写基金投资运作监督报告,报送中国证监会。在日常为基金投资运作所提供的基金清算和核算服务环节中,对基金管理人发送的投资指令、基金管理人对各基金费用的提取与开支情况进行检查监督。

## 2、监督流程

(1) 每工作日按时通过基金监督子系统,对各基金投资运作比例控制指标进行例行监控,发现投资比例超标等异常情况,向基金管理人发出书面通知,与基金管理人进行情况核实,督促其纠正,并及时报告中国证监会。

(2) 收到基金管理人的划款指令后,对涉及各基金的投资范围、投资对象及交易对手等内容进行合法合规性监督。

(3) 根据基金投资运作监督情况,定期编写基金投资运作监督报告,对各基金投资运作的合法合规性、投资独立性和风格显著性等方面进行评价,报送中国证监会。

(4) 通过技术或非技术手段发现基金涉嫌违规交易,电话或书面要求基金管理人进行解释或举证,并及时报告中国证监会。

## 四、相关服务机构

### (一) 直销机构

#### 1、柜台交易

名称:东方基金管理有限责任公司直销中心

住所:北京市西城区锦什坊街28号1-4层

法定代表人:崔伟

办公地址:北京市西城区锦什坊街28号3层

联系人:孙桂东

电话:010-66295921

传真:010-66578690

网站:www.orient-fund.com 或 www.df5888.com

#### 2、电子交易

投资者可以通过本公司网上交易系统办理基金的申购、赎回等业务,具体业务办理情况及业务规则请登录本公司网站查询。

本公司网址:www.orient-fund.com 或 www.df5888.com

## (二) 其他销售机构

### 1、中国建设银行股份有限公司

注册地址：北京市西城区金融大街 25 号

办公地址：北京市西城区闹市口大街 1 号院 1 号楼长安兴融中心

法定代表人：王洪章

客户服务电话：95533

网址：[www.ccb.com](http://www.ccb.com)

### 2、中国民生银行股份有限公司

住所：北京市西城区复兴门内大街 2 号

办公地址：北京市西城区复兴门内大街 2 号

法定代表人：洪崎

联系人：刘健

电话：010-57092637

传真：010-57092611

客户服务电话：95568

网址：[www.cmbc.com.cn](http://www.cmbc.com.cn)

### 3、兴业银行股份有限公司

住所：福州市湖东路 154 号

办公地址：上海市江宁路 168 号兴业大厦 9 楼

法定代表人：高建平

联系人：刘玲

电话：021-52629999

传真：021-62569070

客户服务电话：95561

网址：[www.cib.com.cn](http://www.cib.com.cn)

### 4、中国邮政储蓄银行股份有限公司

住所：北京市西城区金融大街 3 号

办公地址：北京市西城区金融大街 3 号

法定代表人：李国华

联系人:王硕

传真:010-68858117

客户服务电话:95580

网址:www.psbc.com

#### 5、吉林银行股份有限公司

住所:吉林省长春市东南湖大路1817号

办公地址:吉林省长春市东南湖大路1817号

法定代表人:唐国兴

联系人:孟明

电话:0431-84992680

传真:0431-84992649

客户服务电话:400-88-96666(全国)、96666(吉林省)

网址:www.jlbank.com.cn

#### 6、长江证券股份有限公司

住所:武汉市新华路特8号长江证券大厦

办公地址:武汉市新华路特8号长江证券大厦

法定代表人:杨泽柱

联系人:奚博宇

电话:027-65799999

传真:027-85481900

客户服务电话:95579或4008-888-999

网址:www.95579.com

#### 7、东北证券股份有限公司

住所:长春市自由大路1138号

办公地址:长春市自由大路1138号

法定代表人:李福春

联系人:潘锴

电话:0431-85096709

客户服务电话:4006000686

网址: [www.nesc.cn](http://www.nesc.cn)

#### 8、东海证券股份有限公司

住所: 江苏省常州市延陵西路23号投资广场18层

办公地址: 上海市浦东新区东方路1928号东海证券大厦

法定代表人: 朱科敏

联系人: 梁旭

电话: 021-20333333

传真: 021-50498825

客户服务电话: 95531 或 400-888-8588

网址: [www.longone.com.cn](http://www.longone.com.cn)

#### 9、东莞证券股份有限公司

住所: 广东省东莞市莞城区可园南路一号金源中心30楼

办公地址: 广东省东莞市莞城区可园南路1号金源中心30楼

法定代表人: 张运勇

联系人: 孙旭

电话: 0769-22119348

客户服务电话: 961130 (省内直拨, 省外请加拨区号0769)

网址: [www.dgzq.com.cn](http://www.dgzq.com.cn)

#### 10、光大证券股份有限公司

住所: 上海市静安区新闻路1508号

办公地址: 上海市静安区新闻路1508号3楼

法定代表人: 薛峰

联系人: 李芳芳

电话: 021-22169999

传真: 021-22169134

客户服务电话: 95525

网址: [www.ebscn.com](http://www.ebscn.com)

#### 11、国泰君安证券股份有限公司

住所: 中国(上海)自由贸易试验区商城路618号



办公地址:上海市浦东新区银城中路168号上海银行大厦29楼

法定代表人:杨德红

联系人:芮敏祺/朱雅岚

电话:021-38676161

传真:021-38670161

客户服务电话:95521

网址:www.gtja.com

12、海通证券股份有限公司

住所:上海市淮海中路98号

办公地址:上海市黄浦区广东路689号

法定代表人:王开国

联系人:李笑鸣

电话:021-23219275

传真:021-23219100

客户服务电话:021-95553、400-8888-001 或拨打各城市营业网点咨询电话

网址:www.htsec.com

13、华安证券股份有限公司

住所:安徽省合肥市政务文化新区天鹅湖路198号

办公地址:安徽省合肥市政务文化新区天鹅湖路198号财智中心B1座

法定代表人:李工

联系人:甘霖

电话:0551-65161666

传真:0551-5161600

客户服务电话:95318 或 4008096518

网址:www.hazq.com

14、华鑫证券有限责任公司

住所:深圳市福田区金田路4018号安联大厦28层A01、B01(b)单元

办公地址:上海市徐汇区宛平南路8号

法定代表人:俞洋

联系人：王道

电话：021-64339000

传真：021-54967293

客户服务电话：021-32109999；029-68918888；4001099918

网址：www.cfsc.com.cn

15、江海证券有限公司

住所：黑龙江省哈尔滨市香坊区赣水路56号

办公地址：黑龙江省哈尔滨市香坊区赣水路56号

法定代表人：孙名扬

联系人：刘爽

电话：0451-85863719

传真：0451-82287211

客户服务热线：400-666-2288

网址：www.jhzq.com.cn

16、联讯证券股份有限公司

住所：惠州市江北东江三路55号广播电视新闻中心西面一层大堂和三、四层

办公地址：惠州市江北东江三路55号广播电视新闻中心西面一层大堂和三、

四层

法定代表人：徐刚

联系人：陈思

电话：021-33606736

传真：021-33606760

客户服务电话：95564

网址：www.lxzq.com.cn

17、中泰证券股份有限公司

住所：济南市经七路86号

办公地址：济南市经七路86号23层

法定代表人：李玮

联系人：吴阳

电话: 0531-68889155

传真: 0531-68889752

客户服务电话: 95538

网址: [www.qlzq.com.cn](http://www.qlzq.com.cn)

#### 18、山西证券股份有限公司

住所: 山西省太原市府西街69号山西国际贸易中心东塔楼

办公地址: 山西省太原市府西街69号山西国际贸易中心东塔楼

法定代表人: 侯巍

联系人: 郭熠

电话: 0351-8686659

传真: 0351-8686619

客户服务电话: 400-666-1618

网址: [www.i618.com.cn](http://www.i618.com.cn)

#### 19、上海证券有限责任公司

住所: 上海市黄浦区西藏中路336号

办公地址: 上海市四川中路213号久事商务大厦7楼

法定代表人: 龚德雄

联系人: 许曼华

电话: 021-53686888

传真: 021-53686100, 021-53686200

客户服务电话: 021-962518

网址: [www.962518.com](http://www.962518.com)

#### 20、申万宏源证券有限公司

住所: 上海市徐汇区长乐路989号45层

办公地址: 上海市徐汇区长乐路989号45层

法定代表人: 李梅

联系人: 曹晔

电话: 021-33388215

传真: 021-33388224

客户服务电话: 95523 或 4008895523

网址: [www.swhysc.com](http://www.swhysc.com)

#### 21、五矿证券有限公司

住所: 深圳市福田区金田路 4028 号经贸中心 48 楼

办公地址: 深圳市福田区金田路 4028 号经贸中心 48 楼

法定代表人: 赵立功

联系人: 马国栋

电话: 0755-83252843

传真: 0755-82545500

客户服务电话: 40018-40028

网址: [www.wkzq.com.cn](http://www.wkzq.com.cn)

#### 22、兴业证券股份有限公司

住所: 福建省福州市湖东路 99 号标力大厦

办公地址: 上海市陆家嘴东路 166 号中保大厦

法定代表人: 兰荣

联系人: 谢高得

电话: 021-68419393-1098

传真: 021-68419867

客户服务电话: 95562

网址: [www.xyzq.com.cn](http://www.xyzq.com.cn)

#### 23、招商证券股份有限公司

住所: 深圳市福田区益田路江苏大厦 A 座 38-45 层

办公地址: 深圳市福田区益田路江苏大厦 A 座 38-45 层

法定代表人: 宫少林

联系人: 林迎生

电话: 0755-82943666

传真: 0755-82943636

客户服务电话: 95565、4008888111

网址: [www.newone.com.cn](http://www.newone.com.cn)

24、中国银河证券股份有限公司

住所：北京市西城区金融大街 35 号国际企业大厦 C 座

办公地址：北京市西城区金融大街 35 号国际企业大厦 C 座

法定代表人：陈有安

联系人：宋明

电话：010-66568450

传真：010-66568990

客户服务电话：400-888-8888

网址：[www.chinastock.com.cn](http://www.chinastock.com.cn)

25、中山证券有限责任公司

住所：深圳市南山区科技中一路西华强高新发展大楼 7 层、8 层

办公地址：深圳市华侨城深南大道 9010 号

法定代表人：黄扬录

联系人：罗艺琳

电话：0755- 82570586

传真：0755-82960582

客户服务电话：4001-022-011

网址：[www.zszq.com](http://www.zszq.com)

26、中信建投证券股份有限公司

住所：北京市朝阳区安立路 66 号 4 号楼

办公地址：北京市朝阳区门内大街 188 号

法定代表人：王常青

联系人：权唐

电话：010-85130588

传真：010-65182261

客户服务电话：400-8888-108

网址：[www.csc108.com](http://www.csc108.com)

27、中信证券（山东）有限责任公司

住所：青岛市崂山区深圳路 222 号青岛国际金融广场 1 号楼 20 层

办公地址: 青岛市崂山区深圳路 222 号青岛国际金融广场 1 号楼 20 层

法定代表人: 杨宝林

联系人: 吴忠超

电话: 0532-85022326

传真: 0532-85022605

客户服务电话: 95548

网址: [www.zxwt.com.cn](http://www.zxwt.com.cn)

28、中信证券股份有限公司

住所: 广东省深圳市福田区中心三路 8 号卓越时代广场(二期)北座

办公地址: 北京朝阳区亮马桥路 48 号

法定代表人: 王东明

联系人: 陈忠

电话: 010-60838888

传真: 010-60833799

客户服务电话: 95548

网址: [www.ecitic.com](http://www.ecitic.com)

29、中信期货有限公司

住所: 深圳市福田区中心三路 8 号卓越时代广场(二期)北座 13 层 1301-1305 室、14 层

办公地址: 深圳市福田区中心三路 8 号卓越时代广场(二期)北座 13 层 1301-1305 室、14 层

法定代表人: 张皓

联系人: 洪诚

电话: 0755-23953913

传真: 0755-83217421

客户服务电话: 400-990-8826

网址: [www.citicsf.com](http://www.citicsf.com)

30、嘉实财富管理有限公司

住所: 上海市浦东新区世纪大道 8 号上海国金中心办公楼二期 46 层 4609-10

## 单元

办公地址:北京市朝阳区建国路91号金地中心A座6层

法定代表人:赵学军

联系人:余永键

电话:010-85097570

传真:010-85097308

客户服务电话:400-021-8850

网址:www.harvestwm.cn

## 31、上海中正达广投资管理有限公司

住所:上海市徐汇区龙腾大道2815号302室

办公地址:上海市徐汇区龙腾大道2815号302室

联系人:戴珉微

电话:021-33768132

传真:021-33768132\*802

客户服务电话:400-6767-523

网址:www.zzwealth.cn

## 32、中国国际金融股份有限公司

住所:北京市朝阳区建国门外大街1号国贸大厦2座27层及28层

办公地址:北京市朝阳区建国门外大街1号国贸大厦2座27层及28层

法定代表人:丁学东

联系人:杨涵宇

电话:010-65051166

传真:010-85679203

客户服务电话:400-910-1166

网址:www.cicc.com.cn

## 33、平安证券有限责任公司

住所:深圳市福田区中心区金田路4036号荣超大厦16-20层

办公地址:深圳市福田区中心区金田路4036号荣超大厦16-20层(518048)

法定代表人:谢永林

联系人: 周一涵

电话: 021-38637436

传真: 021-58991896

客户服务电话: 95511-8

网址: [stock.pingan.com](http://stock.pingan.com)

34、上海长量基金销售投资顾问有限公司

住所: 上海市浦东新区高翔路526号2幢220室

办公地址: 上海市浦东新区浦东大道555号裕景国际B座16层

法定代表人: 张跃伟

联系人: 单丙焯

电话: 021-20691832

传真: 021-20691861

客户服务电话: 400 820 2899

网址: [www.erichfund.com](http://www.erichfund.com)

35、杭州数米基金销售有限公司

住所: 杭州市余杭区仓前街道文一西路1218号1栋202室

办公地址: 浙江省杭州市滨江区江南大道3588号恒生大厦12楼

法定代表人: 陈柏青

联系人: 韩爱彬

传真: 0571-26698533

客户服务电话: 400 076 6123

网址: [www.fund123.cn](http://www.fund123.cn)

36、深圳众禄基金销售有限公司

住所: 深圳市罗湖区深南东路5047号发展银行大厦25楼I、J单元

办公地址: 深圳市罗湖区梨园路物资控股置地大厦8楼

法定代表人: 薛峰

联系人: 童彩平

电话: 0755-33227950

传真: 0755-33227951



客户服务电话: 400 678 8887

网址: [www.zlfund.cn](http://www.zlfund.cn) 及 [www.jjmmw.com](http://www.jjmmw.com)

### 37、上海好买基金销售有限公司

住所:上海市虹口区场中路685弄37号4号楼449室

办公地址:上海市浦东南路1118号鄂尔多斯国际大厦903~906室

法定代表人:杨文斌

联系人:张茹

电话:021-20613999

传真:021-68596916

客户服务电话:400 700 9665

网址:[www.ehowbuy.com](http://www.ehowbuy.com)

### 38、上海天天基金销售有限公司

住所:浦东新区峨山路613号6幢551室

办公地址:上海市徐汇区龙田路195号3C座9楼

法定代表人:其实

联系人:彭远芳

电话:021-54509998-2010

传真:021-64385308

客户服务电话:400 1818 188

网址:[www.1234567.com.cn](http://www.1234567.com.cn)

### 39、北京展恒基金销售股份有限公司

住所:北京市朝阳区华严北里2号民建大厦6层

办公地址:北京市朝阳区华严北里2号民建大厦6层

法定代表人:闫振杰

联系人:宋丽冉

电话:010-62020088

传真:010-62020355

客户服务电话:400 888 6661

网址:<http://www.myfund.com>

40、北京钱景财富投资管理有限公司

住所：北京市海淀区丹棱街6号1幢9层1008-1012

办公地址：北京市海淀区丹棱街6号1幢9层1008-1012

法定代表人：赵荣春

联系人：车倩倩

电话：010-57418829

传真：010-57569671

客服电话：400 678 5095

公司网址：[www.niuji.net](http://www.niuji.net)

41、深圳市新兰德证券投资咨询有限公司

住所：深圳市福田区华强北路赛格科技园4栋10层1006#

办公地址：北京市西城区宣武门外大街10号庄胜广场中央办公楼东翼7层

727室

法定代表人：杨懿

联系人：张燕

电话：010-58325388-1588

传真：010-58325282

客服电话：400-166-1188

网址：[https:// 8.jrj.com.cn](https://8.jrj.com.cn)

42、浙江同花顺基金销售有限公司

住所：杭州市文二西路1号903室

办公地址：浙江省杭州市翠柏路7号杭州电子商务产业园2号楼2楼

法定代表人：凌顺平

联系人：汪林林

联系电话：0571-88911818

传真：0571-88910240

客服电话：4008-773-772

公司网站：[www.5ifund.com](http://www.5ifund.com)

43、北京增财基金销售有限公司

住所:北京市西城区南礼士路66号1号楼12层1208号

办公地址:北京市西城区南礼士路66号1号楼12层1208号

法定代表人:罗细安

联系人:史丽丽

电话:010-67000988

传真:010-67000988

客户服务电话:400-001-8811

网址:www.zcvc.com.cn

#### 44、上海利得基金销售有限公司

住所:上海宝山区蕴川路5475号1033室

办公地址:上海浦东新区峨山路91弄61号10号楼12楼

法定代表人:沈继伟

联系人:赵沛然

电话:021-50583533

传真:021-50583633

客服电话:400 067 6266

网址:www.leadfund.com.cn

#### 45、北京恒天明泽基金销售有限公司

住所:北京市北京经济技术开发区宏达北路10号五层5122室

办公地址:北京市朝阳区东三环中路20号乐成中心A座23层

法定代表人:梁越

联系人:马鹏程

联系电话:13501068175

传真:010-56810628

客服:4008980618

网站:www.chtfund.com

#### 46、上海陆金所资产管理有限公司

住所:上海市浦东新区陆家嘴环路1333号14楼09单元

办公地址:上海市浦东新区陆家嘴环路1333号14楼

法定代表人：郭坚

联系人：宁博宇

联系电话：021-20665952

传真：021-22066653

客服：4008219031

网站：www.lufunds.com

47、北京乐融多源投资咨询有限公司

住所：北京市朝阳区西大望路1号1号楼16层1603

办公地址：北京市朝阳区西大望路1号1号楼16层1603

法定代表人：董浩

联系人：张婷婷

联系电话：18510450202

传真：010-56580660

客服：400-068-1176

网站：www.jimufund.com

48、上海汇付金融服务有限公司

住所：上海市中山南路100号金外滩国际广场19楼

办公地址：上海市中山南路100号金外滩国际广场19楼

法定代表人：冯修敏

联系人：陈云卉

联系电话：021-33323999-5611

传真：021-33323837

客服：400-820-2819

网址：<http://www.chinapnr.com/>

49、诺亚正行(上海)基金销售投资顾问有限公司

住所：上海市虹口区飞虹路360弄9号3724室

办公地址：上海市杨浦区昆明路508号北美广场B座12楼

法定代表人：汪静波

联系人：张裕

联系电话: 021-38509735

传真: 021-38509777

客服: 400-821-5399

网址: <http://www.noah-fund.com/>

50、上海凯石财富基金销售有限公司

住所: 上海市黄浦区西藏南路765号602-115室

办公地址: 上海市黄浦区延安东路1号凯石大厦4楼

法定代表人: 陈继武

联系人: 葛佳蕊

联系电话: 021-63333389

传真: 021-63332523

客服: 4000178000

网址: [www.lingxianfund.com](http://www.lingxianfund.com)

51、珠海盈米财富管理有限公司

住所: 珠海市横琴新区宝华路6号105室-3491

办公地址: 广州市海珠区琶洲大道东1号保利国际广场南塔12楼B1201-1203

法定代表人: 肖雯

联系人: 钟琛

联系电话: 020-89629012

传真: 020-89629011

注: 其他销售机构详见本基金基金份额发售公告或其他基金管理人调整销售机构的公告。

### (三) 登记机构

名称: 东方基金管理有限责任公司

住所: 北京市西城区锦什坊街28号1-4层

办公地址: 北京市西城区锦什坊街28号1-4层

法定代表人: 崔伟

联系人: 王骁骁

电话: 010-66295873

传真：010—66578680

网址：www.orient-fund.com 或 www.df5888.com

(四) 出具法律意见书的律师事务所

名称：北京德恒律师事务所

住所：北京市西城区金融大街19号富凯大厦B座12层

负责人：王丽

联系人：刘焕志

电话：010—52682888

传真：010—52682999

经办律师：刘焕志、孙艳利

(五) 审计基金财产的会计师事务所

名称：立信会计师事务所(特殊普通合伙)

住所：上海市南京东路61号新黄浦金融大厦4层

办公地址：北京市海淀区西四环中路16号院7号楼10层

法定代表人：朱建弟

联系人：朱锦梅

电话：010-68286868

传真：010-88210608

经办注册会计师：朱锦梅、赵立卿

## 五、基金名称和基金类型

(一) 本基金名称：东方创新科技混合型证券投资基金

(二) 本基金类型：混合型

基金运作方式：契约型，开放式

## 六、基金投资目标和投资方向

(一) 投资目标

在严格控制风险的前提下，通过积极主动的资产配置，力争获得超越业绩比较基准的投资收益。

(二) 投资范围

本基金的投资范围为具有良好流动性的金融工具,包括国内依法发行上市的股票(包括创业板股票、中小板股票以及其他经中国证监会核准上市的股票)、债券、资产支持证券、货币市场工具、权证以及法律法规或中国证监会允许基金投资的其他金融工具(但须符合中国证监会相关规定)。

如法律法规或监管机构以后允许基金投资其他品种,基金管理人在履行适当程序后,可以将其纳入投资范围。

基金的投资组合比例为:股票资产占基金资产的比例为30%-95%;投资于具有科技创新的行业及上市公司的股票占非现金基金资产的比例不低于80%;现金或者到期日在一年以内的政府债券不低于基金资产净值的5%。

## 七、基金的投资策略

本基金结合自上而下和自下而上的分析,在大类资产配置基础上精选个股,严格控制投资风险,追求基金的长期、稳定增值。

### (一) 类别资产配置

在类别资产的配置上,本基金结合宏观经济因素、市场估值因素、政策因素、市场情绪因素等分析各类资产的市场趋势和收益风险水平,进而对股票、债券和货币市场工具等类别的资产进行动态调整。

### (二) 股票投资策略

#### 1、“创新科技”概念的界定

本基金所定义的创新科技主要是指创造和应用新知识和新技术、新工艺,采用新的生产方式和经营管理模式,开发新产品,提高产品质量,提供新服务的过程。

与“创新科技”概念相关的行业主要有:以技术为核心的行业,以及受益于信息通信等技术的发展,积极改造原有业务结构的行业(各行业子行业间可能出现交叉)。以技术为核心的行业包括但不限于节能环保、新能源、机械、电力设备轻工制造、新材料、汽车、家电、国防军工、计算机、通信、信息技术等行业。受益于信息通信等技术的发展,积极采用互联网改造原有业务结构的行业包括但不限于纺织服装、生物医药、建筑、建材、交通运输、银行、非银金融、电力、公用事业、商贸零售、餐饮旅游、纺织服装、医药、食品饮料、农林牧渔等行业。

我国正处于产业升级、战略转型的关键时期,如果未来由于技术进步或政策

变化导致本基金“创新科技”概念的覆盖范围发生变动，本基金在深入研究的基础之上，有权把变动行业内的公司股票纳入本基金主题的界定范围内。

## 2、个股投资分析

### (1) 定性分析

本基金将结合财务数据、企业学习与创新能力、企业发展战略、技术专利优势、市场拓展能力、公司治理结构和管理水平、公司的行业地位、公司增长的可持续性 etc. 等定性因素，给予股票一定的折溢价水平，最终确定股票合理的价格区间。

### (2) 定量分析

在定量分析方面，本基金将通过对成长性指标（预期主营业务收入增长率、净利润增长率、PEG）、相对价值指标（P/E、P/B、P/CF、EV/EBITDA）以及绝对估值指标（DCF）的定量评判，筛选出具有 GARP（合理价格成长）性质的股票。

### (三) 债券投资策略

#### 1、久期调整策略

本基金将根据对影响债券投资的宏观经济状况和货币政策等因素的分析判断，形成对未来市场利率变动方向的预期，进而主动调整所持有的债券资产组合的久期值，达到增加收益或减少损失的目的。当预期市场总体利率水平降低时，本基金将延长所持有的债券组合的久期值，从而可以在市场利率实际下降时获得债券价格上升所产生的资本利得；反之，当预期市场总体利率水平上升时，则缩短组合久期，以避免债券价格下降带来的资本损失，获得较高的再投资收益。

#### 2、期限结构策略

在目标久期确定的基础上，本基金将通过对债券市场收益率曲线形状变化的合理预期，调整组合的期限结构策略，适当的采取子弹策略、哑铃策略、梯式策略等，在短期、中期、长期债券间进行配置，以从短、中、长期债券的相对价格变化中获取收益。当预期收益率曲线变陡时，采取子弹策略；当预期收益率曲线变平时，采取哑铃策略；当预期收益率曲线不变或平行移动时，采取梯形策略。

#### 3、类属资产配置策略

根据资产的发行主体、风险来源、收益率水平、市场流动性等因素，本基金将市场主要细分为一般债券（含国债、央行票据、政策性金融债等）、信用债券（含公司债券、企业债券、非政策性金融债券、短期融资券、地方政府债券、资产支



持证券等)、附权债券(含可转换公司债券、可分离交易公司债券、含回售及赎回选择权的债券等)三个子市场。在大类资产配置的基础上,本基金将通过对国内外宏观经济状况、市场利率走势、市场资金供求状况、信用风险状况等因素进行综合分析,在目标久期控制及期限结构配置基础上,采取积极投资策略,确定类属资产的最优配置比例。

#### (1) 一般债券投资策略

在目标久期控制及期限结构配置基础上,对于国债、中央银行票据、政策性金融债,本基金主要通过跨市场套利等策略获取套利收益。同时,由于国债及央行票据具有良好的流动性,能够为基金的流动性提供支持。

#### (2) 信用债券投资策略

信用评估策略:信用债券的信用利差与债券发行人所在行业特征和自身情况密切相关。本基金将通过行业分析、公司资产负债分析、公司现金流分析、公司运营管理分析等调查研究,分析违约风险即合理的信用利差水平,对信用债券进行独立、客观的价值评估。

回购策略:回购放大是一种杠杆投资策略,通过质押组合中的持仓债券进行正回购,将融得资金购买债券,获取回购利率和债券利率的利差,从而提高组合收益水平。影响回购放大策略的关键因素有两个:其一是利差,即回购资金成本与债券收益率的关系,只有当债券收益率高于回购资金成本时,放大策略才能取得正的回报;其二是债券的资本利得,所持债券的净价在放大操作期间出现上涨,则可以获取价差收益。在收益率曲线陡峭或预期利率下行的市场情况下,在防范流动性风险的基础上,适当运用回购放大策略,可以为基金持有人争取更多的收益。

#### (3) 附权债券投资策略

本基金在综合分析可转换公司债券的债性特征、股性特征等因素的基础上,利用BS公式或二叉树定价模型等量化估值工具评定其投资价值,重视对可转换债券对应股票的分析与研究,选择那些公司和行业景气趋势回升、成长性好、安全边际较高的品种进行投资。对于含回售及赎回选择权的债券,本基金将利用债券市场收益率数据,运用期权调整利差(OAS)模型分析含赎回或回售选择权的债券的投资价值,作为此类债券投资的主要依据。

#### (四) 权证投资策略

本基金在进行权证投资时,将通过对权证标的证券基本面的研究,并结合权证定价模型,深入分析标的资产价格及其市场隐含波动率的变化,寻求其合理定价水平。全面考虑权证资产的收益性、流动性及风险性特征,谨慎投资,追求较稳定的当期收益。

#### (五) 资产支持证券投资策略

本基金投资资产支持证券将综合运用久期管理、收益率曲线、个券选择和把握市场交易机会等积极策略,在严格遵守法律法规和基金合同基础上,通过信用研究和流动性管理,选择经风险调整后相对价值较高的品种进行投资,以期获得长期稳定收益。

### 八、基金的业绩比较基准

本基金的业绩比较基准为:60%×沪深300指数收益率+40%×中债总全价指数收益率。

本基金选择中债总全价指数收益率作为债券投资部分的业绩比较基准。中债总全价指数样本具有广泛的市场代表性,涵盖主要交易市场(银行间市场、交易所市场等)、不同发行主体(政府、企业等)和期限(长期、中期、短期等),是中国目前最权威,应用也最广的指数。中债总全价指数的构成品种基本覆盖了本基金的债券投资标的,反映债券全市场的整体价格和投资回报情况。

本基金选择沪深300指数收益率作为股票投资部分的业绩比较基准。沪深300指数样本覆盖了沪深市场60%左右的市值,具有良好的市场代表性和可投资性。

若今后法律法规发生变化或未来市场发生变化导致此业绩比较基准不再适用或有更加适合的业绩比较基准,基金管理人有权根据市场发展状况及本基金的投资范围和投资策略,调整本基金的业绩比较基准。业绩比较基准的变更须经基金管理人和基金托管人协商一致并及时公告,无需召开基金份额持有人大会。

### 九、基金的风险收益特征

本基金为混合型基金,其预期收益及预期风险水平高于债券型基金和货币市场基金,但低于股票型基金,属于中等风险水平的投资品种。

### 十、基金投资组合报告

本基金管理人的董事会及董事保证本投资组合报告所载资料不存在虚假记载、误导性陈述或重大遗漏，并对其内容的真实性、准确性和完整性承担个别及连带责任。

基金托管人根据本基金合同规定，已复核了本投资组合报告中的财务指标、净值表现和投资组合报告等内容，保证复核内容不存在虚假记载、误导性陈述或者重大遗漏。

本投资组合报告所载数据截至 2015 年 12 月 31 日（财务数据未经审计）。

1、报告期末基金资产组合情况

| 序号 | 项目                | 金额（元）          | 占基金总资产的比例（%） |
|----|-------------------|----------------|--------------|
| 1  | 权益投资              | 129,653,612.35 | 83.67        |
|    | 其中：股票             | 129,653,612.35 | 83.67        |
| 2  | 基金投资              | -              | -            |
| 3  | 固定收益投资            | -              | -            |
|    | 其中：债券             | -              | -            |
|    | 资产支持证券            | -              | -            |
| 4  | 贵金属投资             | -              | -            |
| 5  | 金融衍生品投资           | -              | -            |
| 6  | 买入返售金融资产          | -              | -            |
|    | 其中：买断式回购的买入返售金融资产 | -              | -            |
| 7  | 银行存款和结算备付金合计      | 24,914,235.48  | 16.08        |
| 8  | 其他资产              | 387,488.97     | 0.25         |
| 9  | 合计                | 154,955,336.80 | 100.00       |

2、报告期末按行业分类的股票投资组合

| 代码 | 行业类别             | 公允价值（元）       | 占基金资产净值比例（%） |
|----|------------------|---------------|--------------|
| A  | 农、林、牧、渔业         | -             | -            |
| B  | 采矿业              | 3,616,600.00  | 2.51         |
| C  | 制造业              | 77,615,659.98 | 53.90        |
| D  | 电力、热力、燃气及水生产和供应业 | -             | -            |
| E  | 建筑业              | -             | -            |
| F  | 批发和零售业           | 4,769,600.00  | 3.31         |
| G  | 交通运输、仓储和邮政业      | -             | -            |
| H  | 住宿和餐饮业           | -             | -            |
| I  | 信息传输、软件和信息技术服务业  | 18,821,500.00 | 13.07        |
| J  | 金融业              | -             | -            |

|   |               |                |       |
|---|---------------|----------------|-------|
| K | 房地产业          | 2,049,000.00   | 1.42  |
| L | 租赁和商务服务业      | -              | -     |
| M | 科学研究和技术服务业    | 11,699,626.92  | 8.12  |
| N | 水利、环境和公共设施管理业 | -              | -     |
| O | 居民服务、修理和其他服务业 | -              | -     |
| P | 教育            | -              | -     |
| Q | 卫生和社会工作       | -              | -     |
| R | 文化、体育和娱乐业     | 11,081,625.45  | 7.70  |
| S | 综合            | -              | -     |
|   | 合计            | 129,653,612.35 | 90.04 |

3、报告期末按公允价值占基金资产净值比例大小排序的前十名股票投资明细

| 序号 | 股票代码   | 股票名称 | 数量(股)   | 公允价值(元)       | 占基金资产净值比例(%) |
|----|--------|------|---------|---------------|--------------|
| 1  | 300232 | 洲明科技 | 318,690 | 12,470,339.70 | 8.66         |
| 2  | 300012 | 华测检测 | 475,788 | 11,699,626.92 | 8.12         |
| 3  | 000681 | 视觉中国 | 291,545 | 11,081,625.45 | 7.70         |
| 4  | 600584 | 长电科技 | 326,974 | 7,500,783.56  | 5.21         |
| 5  | 002665 | 首航节能 | 230,000 | 7,015,000.00  | 4.87         |
| 6  | 600718 | 东软集团 | 200,000 | 6,210,000.00  | 4.31         |
| 7  | 300322 | 硕贝德  | 300,000 | 5,850,000.00  | 4.06         |
| 8  | 300005 | 探路者  | 250,000 | 5,725,000.00  | 3.98         |
| 9  | 600498 | 烽火通信 | 170,000 | 4,846,700.00  | 3.37         |
| 10 | 603003 | 龙宇燃油 | 160,000 | 4,769,600.00  | 3.31         |

4、报告期末按债券品种分类的债券投资组合

本基金本报告期末未持有债券。

5、报告期末按公允价值占基金资产净值比例大小排序的前五名债券投资明细

本基金本报告期末未持有债券。

6、报告期末按公允价值占基金资产净值比例大小排序的前十名资产支持证券投资明细

本基金本报告期末未持有资产支持证券。

7、报告期末按公允价值占基金资产净值比例大小排序的前五名贵金属投资明细

本基金本报告期末未持有贵金属。

8、报告期末按公允价值占基金资产净值比例大小排序的前五名权证投资明细

本基金本报告期末未持有权证。

#### 9、报告期末本基金投资的股指期货交易情况说明

本基金本报告期内未投资股指期货。

#### 10、报告期末本基金投资的国债期货交易情况说明

本基金本报告期末未持有国债期货。

#### 11、投资组合报告附注

(1)本报告期内本基金投资的前十名证券的发行主体没有被监管部门立案调查,或在报告编制日前一年内受到公开谴责、处罚。

(2)本基金投资的前十名股票中,没有投资于超出基金合同规定的备选股票库。

#### (3) 报告期末其他各项资产构成

| 序号 | 名称      | 金额(元)      |
|----|---------|------------|
| 1  | 存出保证金   | 158,245.83 |
| 2  | 应收证券清算款 | -          |
| 3  | 应收股利    | -          |
| 4  | 应收利息    | 15,639.89  |
| 5  | 应收申购款   | 213,603.25 |
| 6  | 其他应收款   | -          |
| 7  | 待摊费用    | -          |
| 8  | 其他      | -          |
| 9  | 合计      | 387,488.97 |

#### (4) 报告期末持有的处于转股期的可转换债券明细

本基金本报告期末未持有可转换债券。

#### (5) 报告期末前十名股票中存在流通受限情况的说明

| 序号 | 股票代码   | 股票名称 | 流通受限部分的公允价值(元) | 占基金资产净值比例(%) | 流通受限情况说明 |
|----|--------|------|----------------|--------------|----------|
| 1  | 600584 | 长电科技 | 7,500,783.56   | 5.21         | 重大事项     |

## 十一、基金的业绩

基金管理人依照恪尽职守、诚实信用、谨慎勤勉的原则管理和运用基金财产,但不保证基金一定盈利,也不保证最低收益。基金的过往业绩并不代表其未来表现。投资有风险,投资者在做出投资决策前应仔细阅读本基金的招募说明书。

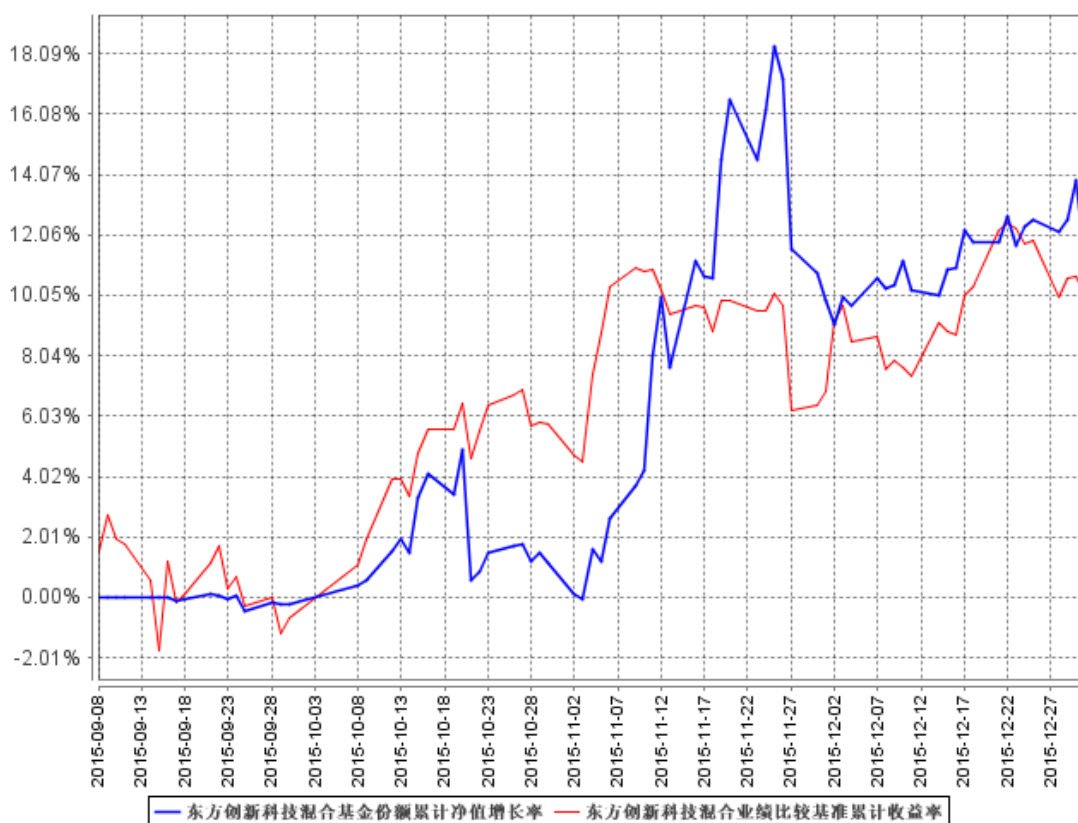
(一) 基金的净值表现

本期告期基金份额净值增长率及其与同期业绩比较基准收益率的比较

| 阶段                   | 净值增长率① | 净值增长率标准差② | 业绩比较基准收益率③ | 业绩比较基准收益率标准差④ | ①-③   | ②-④   |
|----------------------|--------|-----------|------------|---------------|-------|-------|
| 2015.10.1-2015.12.31 | 11.27% | 1.46%     | 10.85%     | 1.00%         | 0.42% | 0.46% |

(二) 本基金累计净值增长率与业绩比较基准收益率的历史走势对比图

东方创新科技混合基金份额累计净值增长率与同期业绩比较基准收益率的历史走势对比图



注:本基金基金合同于2015年9月8日生效,截至报告期末,本基金基金合同生效不满六个月,仍处于建仓期。

十二、费用概览

(一) 基金费用的种类

- 1、基金管理人的管理费;
- 2、基金托管人的托管费;
- 3、《基金合同》生效后与基金相关的信息披露费用;

- 4、《基金合同》生效后与基金相关的会计师费、律师费、诉讼费和仲裁费；
- 5、基金份额持有人大会费用；
- 6、基金的证券交易费用；
- 7、基金的银行汇划费用；
- 8、基金的账户开户费用、账户维护费用；
- 9、按照国家有关规定和《基金合同》约定，可以在基金财产中列支的其他费用。

上述基金费用由基金管理人在法律规定的范围内参照公允的市场价格确定，法律法规另有规定时从其规定。

## (二) 基金费用计提方法、计提标准和支付方式

### 1、基金管理人的管理费

本基金的管理费每日按前一日基金资产净值的 1.50%年费率计提。管理费的计算方法如下：

$$H=E \times 1.50 \% \div \text{当年天数}$$

H 为每日应计提的基金管理费

E 为前一日的基金资产净值

基金管理费每日计提，按月支付。由基金托管人根据与基金管理人核对一致的财务数据，自动在月初 5 个工作日内、按照指定的账户路径进行资金支付，基金管理人无需再出具资金划拨指令。若遇法定节假日、休息日等，支付日期顺延。

### 2、基金托管人的托管费

本基金的托管费每日按前一日基金资产净值的 0.25%的年费率计提。托管费的计算方法如下：

$$H=E \times 0.25 \% \div \text{当年天数}$$

H 为每日应计提的基金托管费

E 为前一日的基金资产净值

基金托管费每日计提，按月支付。由基金托管人根据与基金管理人核对一致的财务数据，自动在月初 5 个工作日内、按照指定的账户路径进行资金支付，基金管理人无需再出具资金划拨指令。若遇法定节假日、休息日等，支付日期顺延。

上述“(一) 基金费用的种类中第 3—9 项费用”，根据有关法规及相应协议规

定,按费用实际支出金额列入当期费用,由基金托管人从基金财产中支付。

(三) 不列入基金费用的项目

下列费用不列入基金费用:

- 1、基金管理人和基金托管人因未履行或未完全履行义务导致的费用支出或基金财产的损失;
- 2、基金管理人和基金托管人处理与基金运作无关的事项发生的费用;
- 3、基金合同生效前的相关费用;
- 4、其他根据相关法律法规及中国证监会的有关规定不得列入基金费用的项目。

(四) 基金税收

本基金运作过程中涉及的各项纳税主体,其纳税义务按国家税收法律、法规执行。

### 十三、对招募说明书更新部分的说明

本招募说明书依据《中华人民共和国证券投资基金法》、《证券投资基金运作管理办法》、《证券投资基金销售管理办法》、《证券投资基金信息披露管理办法》及其他有关法律法规的要求,结合本基金管理人对本基金实施的投资管理活动进行了更新,主要内容如下:

(一) 在“重要提示”中,增加了“基金合同生效时间”、“招募说明书有关财务数据和财务净值的截止日期”及“其他内容的截止日期”。

(二) 在“三、基金管理人”部分,对基金管理人的相关内容进行了更新。

(三) 在“四、基金托管人”部分,对基金托管人的相关内容进行了更新。

(四) 在“五、相关服务机构”部分,更新了直销机构、其他销售机构的信息。

(五) 将“基金的募集”与“基金合同生效”两个章节合并为第六部分“基金的募集与基金合同生效”,后续章节编码顺次调整。

(六) 在“七、基金份额的申购与赎回”部分,更新了“申购和赎回的数量限制”。

(七) 在“八、基金的投资”部分,增加了“基金的投资组合报告”的内容,截止日期为2015年12月31日,该部分内容均按有关规定编制,并经本基金托管



人复核,但未经审计。

(八)增加“九、基金的业绩”部分,该部分内容均按照有关规定编制,并经本基金托管人复核,但相关财务数据未经审计。

(九)在“二十一、其他应披露事项”部分,更新了从基金合同生效日2015年9月8日到本次《招募说明书(更新)》截止日2016年3月8日之间的信息披露事项。

上述内容仅为本基金更新招募说明书的摘要,详细资料须以本更新招募说明书正文所载的内容为准。欲查询本更新招募说明书详细内容,可登录东方基金管理有限责任公司网站 [www.orient-fund.com](http://www.orient-fund.com)。

东方基金管理有限责任公司

2016年4月